

---

# SAMSUNG SMARTCAM

Руководство пользователя

SNH-V6410PN

---



CE 0678 !



# Samsung SmartCam

## Руководство пользователя

---

### Авторское право

©2016 Hanwha Techwin Co., Ltd. Все права защищены.

### Все права защищены.

Каждый из торговых знаков далее в документе является зарегистрированным. Название данного продукта и другие торговые знаки, упоминаемые в данном руководстве, являются зарегистрированными торговыми знаками соответствующих компаний.

### Ограничения

Данный документ защищен авторским правом. Данный документ ни при каких обстоятельствах не разрешается воспроизводить, распространять или изменять, полностью или частично, без документально подтвержденного разрешения.

### Отказ от ответственности

Компания Samsung тщательно проверяет достоверность и правильность содержимого данного документа, однако не несет официальной ответственности за представленную информацию. Пользователь несет полную личную ответственность за использование этого документа и за последующие результаты. Компания Samsung оставляет за собой право изменять содержание документа без предварительного уведомления.

## УКАЗАНИЯ ПО РАБОТЕ И УСЛОВИЯ ГАРАНТИИ

Данное устройство отвечает части 15 Правил FCC.

Эксплуатация может производиться при соблюдении следующих двух условий: (1) данное устройство не может создавать вредные помехи, и (2) данное устройство должно быть устойчиво к принимаемым помехам, включая те, которые могли бы вызывать нежелательные отклонения в работе.

ПРИМЕЧАНИЕ FCC:

ПРОИЗВОДИТЕЛЬ НЕ НЕСЕТ ОТВЕТСТВЕННОСТИ ЗА ЛЮБЫЕ ПОМЕХИ РАДИО И ТЕЛЕВИДЕНИЮ, ВЫЗВАННЫЕ НЕПРАВОМОЧНЫМИ ИЗМЕНЕНИЯМИ В ОБОРУДОВАНИИ. ТАКИЕ ИЗМЕНЕНИЯ МОГУТ ЛИШИТЬ ПОЛЬЗОВАТЕЛЕЙ ПРАВА ЭКСПЛУАТИРОВАТЬ ОБОРУДОВАНИЕ.

## Функциональное описание

Функциональное описание должно соответствовать требованиям Части 2 1033(b)(4) Правил. Требование данной части правил "Краткое описание функций электрических цепей наряду с объяснением того, как работает устройство Это объяснение должно содержать описание системы заземления и антенны, если они имеются в устройстве".

Вышеуказанное требование далее разъясняется в правилах FCC, подразумевая, что объяснение должно содержать в себе следующее:

- функциональное или техническое описание работы устройства, применяемой в нем модуляции и его соответствие требованиям;
- полное описание испытанного оборудования. Что это значит (на обычном английском языке, а также в технических терминах)? Дать ясное и точное функциональное описание работы устройства.
- всегда давать описание сигнала, например, типа модуляции, частоты повторения импульсов, типа сигнала и пересылаемых данных. Давать описание всех типов модуляции с указанием всех скоростей передачи данных.

## Инструкции и гарантия

Производитель не несет ответственности за любые потери данных и помехи радио и телевидению, вызванные неправомерными изменениями продукта.

Такие изменения аннулируют гарантию на продукт, а также право пользователя на использование продукта.

## ПРЕДУПРЕЖДЕНИЕ

- Изделие должно собираться и устанавливаться совершеннолетними лицами.
- Перед применением продукта внимательно изучите все указания, имеющиеся в данном руководстве, и следуйте инструкциям по эксплуатации и предупреждениям, приведенным в данном руководстве и отпечатанным на продукте.
- Для того чтобы не запутывался шнур питания, не располагайте его вокруг детской кроватки или другой детской мебели. Храните данное изделие и его шнур питания в местах, недоступных для детей.

# Содержание

- При прокладке шнура особое внимание следует уделить обеспечению его недоступности для детей.
- Во избежание намокания продукта не используйте его вблизи ванн, раковин, стиральных машин и во влажных помещениях, например подвалах.
- Данный продукт предназначен для применения в помещениях.
- Данный продукт не предназначен для медицинского наблюдения, при использовании продукта необходим надзор со стороны взрослых.
- Во избежание перегрева изделия не подвергайте его прямому солнечному свету, не устанавливайте и не используйте его вблизи источников тепла, таких как отопитель, радиатор, устройства для приготовления пищи (например, электроплиты или духовки), и другие нагревающиеся приборы (например, звуковые усилители, телевизоры, и т.д.).
- Необходимо обеспечить надлежащую вентиляцию изделия во время его использования.  
Не устанавливайте продукт вблизи стоек или мебели, препятствующих вентиляции.
- Удостоверьтесь, что используется прилагаемый адаптер питания. При использовании непредусмотренного адаптера возможно повреждение продукта. Адаптер питания должен использоваться с обычной сетью электропитания бытовых устройств.
- Во избежание повреждения кабеля адаптера не помещайте его около предметов с острыми концами или кромками.
- Соблюдайте осторожность и не держитесь за открытые части кабеля при подключении адаптера к электрической сети или отключении от нее.
- Во избежание запутывания кабельных концов не применяйте удлинители шнурапитания.
- Обслуживание продукта может производиться только сервисным персоналом, имеющим авторизацию Samsung.
- При использовании продукта для ухода за детьми примите меры, предотвращающие доступ ребенка к продукту.
- В изделии, в частности, содержатся компоненты, которые могут стать причиной удушья. Принадлежности и небольшие детали продукта следует хранить в местах, недоступных для детей.
- Данный продукт не может полностью заменить присмотр за детьми со стороны взрослых.
- Продукт не имеет средств немедленного уведомления взрослых об опасном/внезапном передвижении ребенка, поэтому нужны регулярные проверки и присмотр со стороны взрослых.
- Данное устройство и его антенна не должны сочетаться или работать совместно с другими антеннами или передатчиками. Для соблюдения требований по безопасности радиочастотного облучения необходимо поддерживать минимальное расстояние между антенной и людьми не менее 20 см.
- Имейте в виду, что содержимое карты памяти micro SD, использовавшейся для других целей, при установке в камеру может быть удалено.

## НАЧАЛО РАБОТЫ

Характеристики .....	4
Комплектность .....	5
Названия и назначение частей .....	6

## УСТАНОВКА И ПОДКЛЮЧЕНИЕ К ЛОКАЛЬНОЙ СЕТИ

Установка .....	8
Подключение и настройки локальной сети .....	10

## НАБЛЮДЕНИЕ

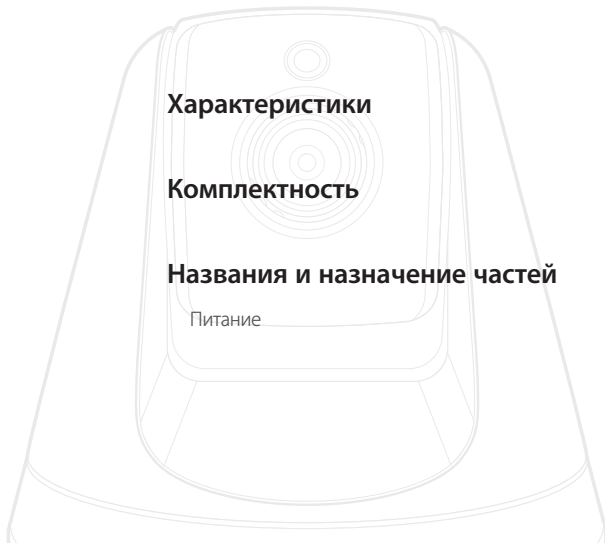
Регистрация .....	11
Прямое видео .....	14
Setup .....	17
Event Alarm .....	25
Playback .....	25
Информация .....	26

## ПРИЛОЖЕНИЕ

Технические характеристики .....	28
Поиск и устранение неисправностей .....	31

# Начало Работы

# 01



## Характеристики

- **Продукт, предназначенный для работы с Wi-Fi**
  - Камера регистрируется через соединение Wi-Fi.
- **Простота установки**
  - Кнопка Wi-Fi Direct позволяет легко выполнить подключение к беспроводному маршрутизатору.
  - Просто зайдите на домашнюю страницу ([www.samsungsmartcam.com](http://www.samsungsmartcam.com)), загрузите и установите программу, не используя отдельную установочную программу.
- **Удаленное наблюдение**
  - Где и когда бы вы ни находились, при наличии Интернета удаленное наблюдение для вас всегда наготове.
  - Можно вести наблюдение, используя свой ПК, ноутбук или мобильное устройство.
- **Тревожная сигнализация в реальном времени**
  - При обнаружении движения или звука ваш смартфон может выдавать тревожные сигналы в реальном времени.
- 4 • **Сохранение на карте памяти SD**
  - При наступлении события пользователь может сохранить видео на карте памяти SD.
- 5 • **Двунаправленное аудио**
  - Возможна установка двунаправленных коммуникаций через встроенные громкоговорители и микрофон. Однако это возможно только для смартфона (на ПК и ноутбуке не работает).
- 6 • **Панорамирование, наклон камеры**
  - 7 - Можно наблюдать за более широкой областью, перемещая камеру в соответствии со своими требованиями вверх, вниз, влево и вправо.



# Комплектность

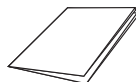
При открытии упаковки продукта проверьте комплектность.



Камера



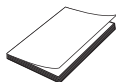
Адаптер и кабель питания



Краткое руководство



Гарантийная карта



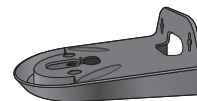
Генеральная общедоступная лицензия (GPL)



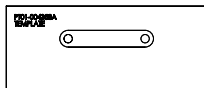
Самонарезающий винт



Пластиковый дюбель



Кронштейн



Шаблон

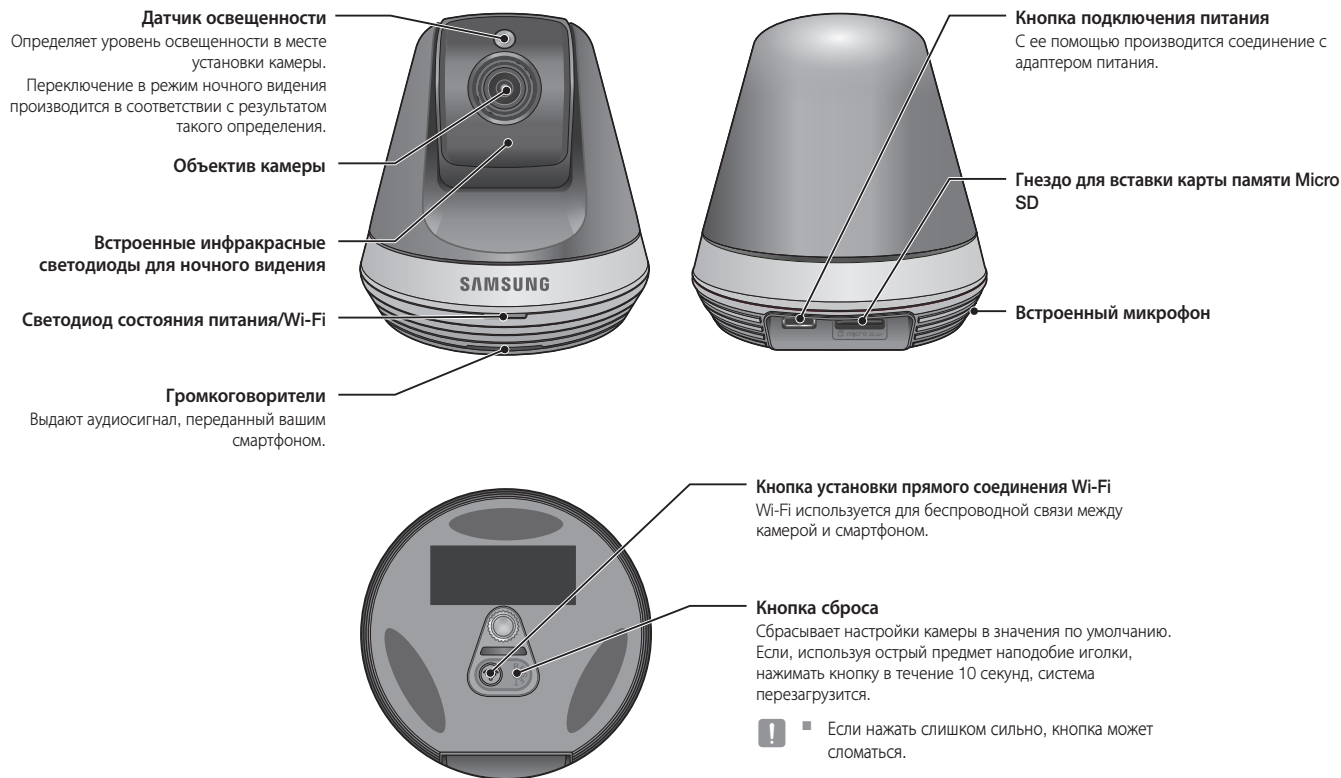


Рычаг кронштейна



- Сохраняйте упаковку. Позднее для регистрации камеры понадобится ее серийный номер.

# Названия и назначение частей

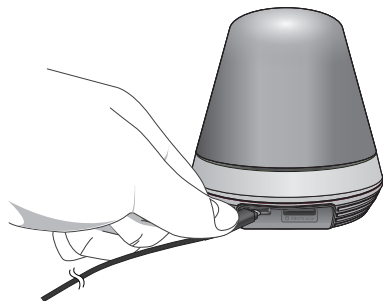


## Питание

Вставьте адаптер питания камеры в настенную розетку и подключите к камере, как показано на рисунке.



- Удостоверьтесь, что используется прилагаемый адаптер питания. Если использовать не тот адаптер, который входит в комплект, продукт может работать неправильно.
- Полная перезагрузка камеры занимает около 30 секунд.
- Когда камера включится, светодиод замигает красным.



## ❖ Состояние светодиода

Светодиодный индикатор своим цветом указывает рабочее состояние.

Подробно назначение каждого из состояний индикатора указано в таблице ниже.

Цвет	Состояние
Красный	Загрузка
Мигание, красный	Завершение загрузки/Установка сетевого соединения
Мигание, синий	Подключение к сети.
Синий	Соединение с локальной сетью установлено
Зеленый	Подключение к серверу завершено/Нормальная работа
Желтое/светло-зеленое свечение	Ожидание соединения с беспроводным маршрутизатором
Пурпурный	Обновление внутреннего ПО

# УСТАНОВКА И ПОДКЛЮЧЕНИЕ К ЛОКАЛЬНОЙ СЕТИ

## Установка

- Регулировка угла обзора камеры 8
- Установка на стену с помощью кронштейна 8

## Подключение и настройки локальной сети

- Предупреждения 10
- Подключение с использованием функции Wi-Fi Direct 10

## Установка

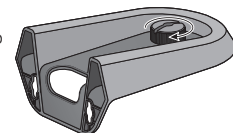
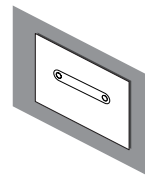
### Регулировка угла обзора камеры

1. Устанавливайте камеру в месте, куда доходит сигнал Wi-Fi и отсутствуют помехи.
2. Не устанавливайте ее вблизи источников влаги, например, увлажнителя.
3. Не устанавливайте ее в месте, подвергающемся воздействию прямого солнечного света сильной освещенности или пыли; обзор с места установки должен быть открытым.
4. Не устанавливайте ее в месте, где имеется много препятствий.
5. Всегда поддерживайте чистоту объектива. Стирайте пыль мягкой ветошью.

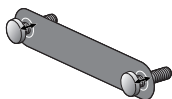
### Установка на стену с помощью кронштейна

#### Сборка

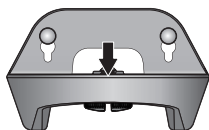
1. Закрепите шаблон на той стене, на которой требуется установить камеру.
2. Приготовьте винты (M3x20) и дюбели (Ø5x25мм).
3. Вставьте рычаг кронштейна в отверстие нижней части кронштейна и поверните его по часовой стрелке для фиксации.



4. Если установка проводится на деревянную стену, при креплении винта оставьте зазор 3 мм между поверхностью стены и отметкой на отверстиях для винта.



5. Повесьте кронштейн на винтах и опустите его в направлении, в котором намеревались установить.

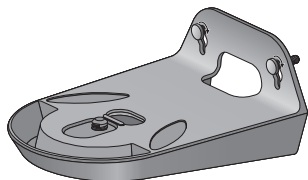


<Установка в обычном направлении>



<Установка в перевернутом направлении>

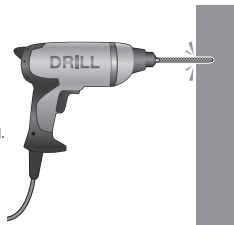
6. Поверните винты для дополнительной фиксации кронштейна.



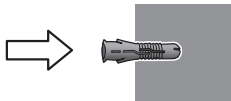
7. Для бетонной стены: с помощью сверла диаметром 5 мм просверлите в стене отверстия глубиной 3 см. Удалите мусор из отверстий.



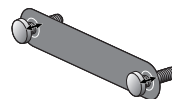
Будьте осторожны при сверлении во избежание травмы.



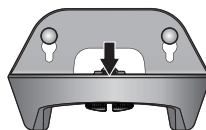
8. Вставьте в 2 отверстия дюбели для винтов и, чтобы они вошли полностью, слегка постучите по концам дюбелей молотком или резиновой киянкой.



9. При креплении винтов оставьте зазор 3 мм между поверхностью стены и отметкой отверстий для винтов.



10. Повесьте кронштейн на винтах и опустите его в направлении, в котором намеревались установить.

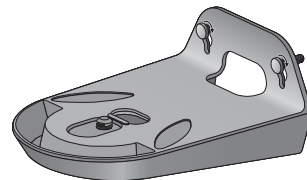


<Установка в обычном направлении>

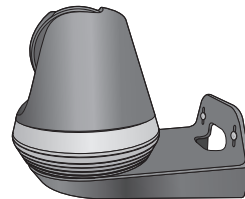


<Установка в перевернутом направлении>

11. Поверните винты для дополнительной фиксации кронштейна.



12. Поместите камеру на кронштейн и поверните рычаг кронштейна по часовой стрелке для закрепления камеры на кронштейне.



13. Подключите вилку адаптера к гнезду питания.



# Подключение и настройки локальной сети

## Предупреждения

- В зависимости от среды осуществления коммуникаций доступ через беспроводное соединение может быть нарушен.
- Подробности, касающиеся настроек сети, и пароль можно узнать у сетевого администратора или провайдера.
- В конкретных интернет-службах, требующих аутентификации пользователя, доступ к услуге может быть ограничен. В этом случае обратитесь к провайдеру услуг.
- Не входите в неавторизованную сеть.
- Чем больше расстояние до беспроводной точки доступа, тем большее время может занять подключение к сети.
- Если доступ к выбранной беспроводной сети не устанавливается, попытайтесь подключиться через другую точку доступа.
- За дополнительной информацией о маршрутизаторе или беспроводном соединении обратитесь к документации маршрутизатора или свяжитесь с его производителем.
- Если камера подключается в сетевом окружении из нескольких точек доступа, то, в зависимости от нагрузки трафиком на сеть, могут пропадать некоторые пакеты видео.
- Помимо двух вышеозначенных ситуаций, вы можете столкнуться с задержкой в сети или прерываниями из-за условий работы сети.
- Некоторые коммутаторы могут иметь проблемы совместимости.

## Подключение с использованием функции Wi-Fi Direct

Что такое Wi-Fi Direct?

С помощью Wi-Fi Direct можно легко подключить камеру к маршрутизатору без кабеля.

1. После подключения питания светодиод состояния загорается красным и начинает мигать после завершения загрузки.
2. После нажатия кнопки Wi-Fi Direct на задней стороне камеры свечение светодиода изменится на желтое/светло-зеленое.



Кнопка Wi-Fi Direct



<Беспроводной маршрутизатор>



Мобильное устройство

3. Выберите и зарегистрируйте камеру, обратившись к указаниям в руководстве по мобильному устройству.
4. Пока камера подключена к серверу, светодиод состояния светится зеленым.
5. Настройте окружение беспроводной сети согласно указаниям раздела <Network> на странице. 19.
  - Камеру можно зарегистрировать только через мобильное устройство.
  - Если в маршрутизаторе нет UPnP, можно подключиться в релейном режиме. Настройка для разных моделей маршрутизатора может отличаться. Обратитесь к руководству по маршрутизатору.
  - Если возникли трудности с подключением к Интернету, свяжитесь с провайдером.

# НАБЛЮДЕНИЕ

# 03

<b>Регистрация</b>	<b>11</b>	Schedule	22
Требования к веб-браузеру	11	SD card	24
Запуск SmartCam	11		
<b>Прямое видео</b>	<b>14</b>	<b>Event Alarm</b>	<b>25</b>
Опции наблюдения	15	<b>Playback</b>	<b>25</b>
		Моя учетная запись	26
<b>Setup</b>	<b>17</b>	<b>Информация</b>	<b>26</b>
Basic Info	17	Support	27
Network	19		
Time	20		
Alarm & Notification	21		

## Регистрация

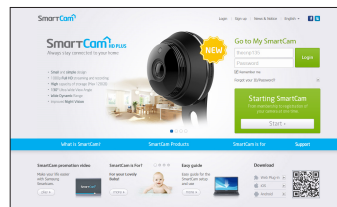
Данным продуктом предусматривается регистрация камеры только через смартфон. За подробным описанием регистрации камеры обратитесь к руководству по мобильному устройству.

### Требования к веб-браузеру

Windows	Mac
Поддерживается Windows 7-й или более поздней версии. - Internet Explorer 9 или более поздней версии (64-битная версия не поддерживается). - Firefox - Firefox - Firefox	Поддерживается Mac OS X 10.7 Lion или более поздняя версия - Firefox - Safari

### Запуск SmartCam

1. Запустите свой веб-браузер с ПК.
2. Перейдите на <http://www.samsungsmartcam.com>.
3. Выберите предпочитаемый язык.
4. Нажмите <Sign up> или <Starting SmartCam>.



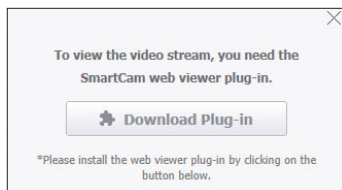
## ❖ Установка подключаемого модуля

Изображение с камеры можно увидеть только после установки дополнительного программного модуля.



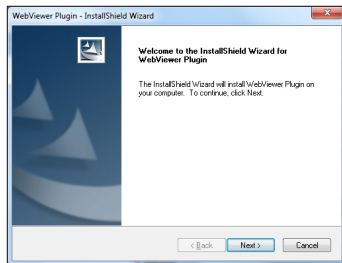
- Если вы будете входить в систему или нажмете **<Starting SmartCam>** на ПК, где подключаемый модуль не установлен, появится всплывающее окно с сообщением об установке.
- После установки подключаемого модуля веб-браузер закроется, его необходимо запустить вновь.

1) Нажмите **<Download Plug-in>**, запустите установочный файл.

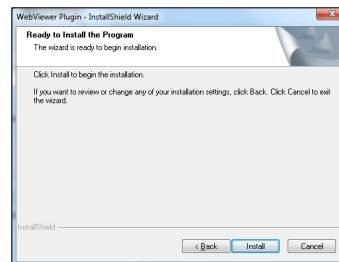


### Для Windows

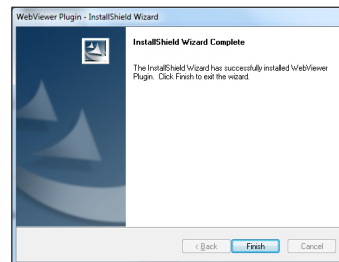
2) Нажмите **<Next>**.



3) Для того чтобы начать установку, нажмите **<Install>**.



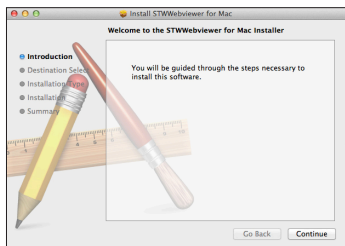
4) Установка выполняется.



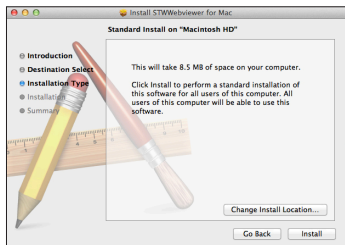


Для Mac

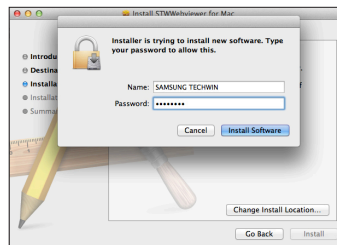
2) Нажмите <Continue>.



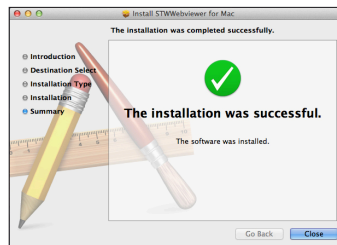
3) Нажмите <Install>.



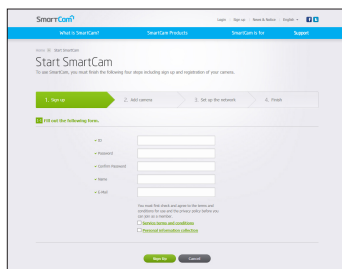
4) Введите пароль ПК MAC и нажмите <Install Software>.



5) Установка выполняется.



5. Введите запрашиваемые данные и нажмите <Sign Up>.



- ID: Используя алфавитные знаки и цифры, составьте комбинацию длиной от 8 до 14 символов.
  - Password: Для повышения безопасности составляйте пароль как сочетание специальных символов, цифр и английских букв.
- ! ■ Длина и другие ограничения на пароль.
- Сочетание английских букв/цифр: 10 или больше символов.
  - Пароль не должен совпадать с ID.
  - Нельзя использовать простые повторяющиеся последовательности, например, 1212abab, azxsazxs
  - Нельзя использовать 4 или более последовательных символа, например, 1234, abcd
  - Нельзя использовать 4 или более символ, расположенных подряд на клавиатуре, например, qwerty, asdf, 7890.
  - Нельзя использовать один символ 4 раза подряд, например, !!!!, 1111, aaaa
- Confirm Password: Для подтверждения введите пароль снова.
  - Name: Введите имя пользователя.
  - E-mail: Удостоверьтесь, что введен правильный адрес электронной почты, поскольку он используется для получения временных ID/пароля при утрате последних.

## Прямое видео

1. Выберите камеру из списка в верхней левой части экрана.



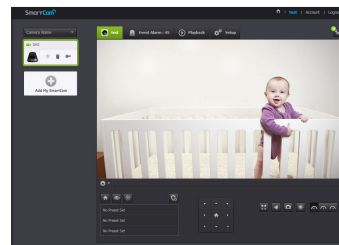
- Серый значок указывает на то, что камера не активна, поэтому вести наблюдение прямо сейчас нельзя.

2. Введите пароль камеры и нажмите <OK>.

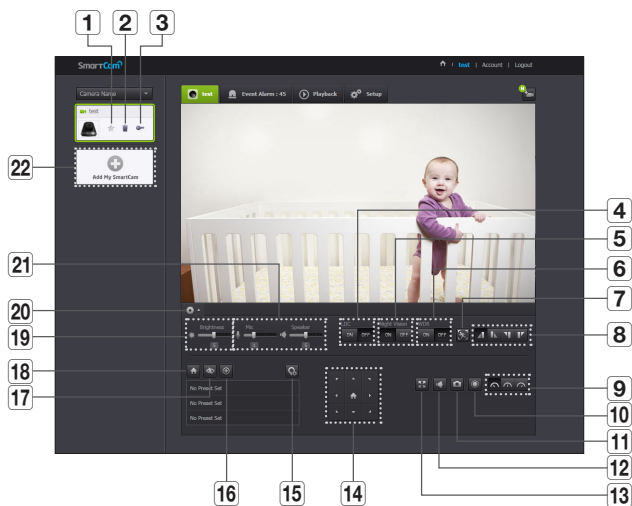


- Для того чтобы в следующий раз получить доступ к камере, не вводя пароль, установите флажок <Remember>.
- Если требуется изменить пароль камеры, обратитесь к разделу <Basic Info> на стр. 17.

3. На экране будет отображаться прямое видео.

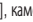





## Опции наблюдения



Пункт	Описание
1 Камера по умолчанию	В списке камер задается камера, используемая по умолчанию для наблюдения.
2 Удалить камеру	Удаляется зарегистрированная камера.
3 Отмена запоминания пароля камеры	Отмена запоминания пароля данной камеры
4 LDC	Задается использование функции коррекции искажения изображения.

Пункт	Описание
5 Ночное видение	Если ночное видение установлено в <ON>, оно в условиях затемнения автоматически переключается в черно-белый режим, после чего автоматически работает инфракрасная подсветка. Если ночное видение установлено в <OFF>, переключения в режим ночного видения не происходит, и камера работает в цветном изображении.
6 WDR	Фоновая засветка компенсируется высветлением темных областей и затемнением ярких областей.
7 Настройка зоны движения	Обнаруживается движение в области, заданной пользователем. ■ Зона обнаружения движения устанавливается только в исходном положении.
8 Поворот/Зеркальное отображение	Можно повернуть/зеркальной отобразить изображение видео.
9 Скорость передачи по сети	Задается скорость передачи по сети (низкая/средняя/высокая). ■ Если пропускная способность сети, предоставляемая провайдером интернет-услуг, меньше рекомендованного значения, то видео может быть нечетким, либо это может стать причиной задержек или пропадания прямого видео.
10 Запись вручную	Пользователь может сохранять видео непосредственно на SD-карте памяти. ■ Если в данный момент имеется наступившее событие, или еще не проверена перезапись на SD-карте, либо для хранения осталось меньше 10% пространства памяти, запись вручную произвести невозможно. ■ Если переходить со страницы на страницу или выйти из браузера, не нажав кнопку отключения записи вручную, сохранение данных будет продолжаться в течение 30 секунд, после чего ручная запись будет отключена.
11 Захват изображения	Прямое видео сохраняется как один кадр.
12 Звук	Если он включен, можно слышать, что происходит вблизи камеры. ■ Некоторые интернет-провайдеры не поддерживают аудиовыходы в режиме ретрансляции.
13 Полноэкранный режим	Видео отображается на полном экране. ■ Эта система поддерживается только в Internet Explorer. ■ Если дважды щелкнуть по экрану, полноэкранный режим завершится.
14 Перемещение экрана	Нажимайте на кнопки со стрелками, и экран будет перемещаться в направлении стрелок.

Пункт	Описание
15	<p><b>Настройка предустановки</b></p> <p>Добавляется и изменяется предустановка, а также устанавливаются положения исходное/вне видимости.</p> <ul style="list-style-type: none"> <li>Имя предустановки должно включать до 12 алфавитно-цифровых символов без пробелов.</li> </ul>
16	<p><b>Автослежение</b></p> <p>На экране автоматически отслеживается движение объекта.</p> <ul style="list-style-type: none"> <li>Когда включено автоматическое слежение, этим блокируется обнаружение звуков и обнаружение движения.</li> <li>При включенном автоматическом слежении, если за определенный период времени не обнаружено никакого движения, камера автоматически возвращается в положение, откуда началось автоматическое слежение.</li> </ul>
17	<p><b>Вне видимости</b></p> <p>Если нажать Вне видимости [  ], камера переместится в положение вне видимости, которое было задано.</p>
18	<p><b>Исходное</b></p> <p>Если нажать кнопку Исходное положение [  ], камера переместится в исходное положение, которое было задано.</p>
19	<p><b>Яркость</b></p> <p>Можно регулировать яркость изображения на экране.</p>
20	<p><b>Скрыть/Показать подробное меню</b></p> <p>Для того чтобы скрыть/показать меню подробных настроек, щелкните по значку [  ].</p>
21	<p><b>Аудио</b></p> <p>Отрегулируйте надлежащим образом громкость встроенного микрофона и громкоговорителя камеры.</p> <p>Если задать настройку микрофона '0', прямое аудио не будет слышно и оно не будет записываться на SD-карту памяти.</p> <p>Учтите, что функция двунаправленной передачи аудио доступна только с приложением для смартфона.</p>
22	<p><b>Добавить камеру</b></p> <p>Для регистрации дополнительной камеры щелкните по значку [  ].</p>


### ❖ Скорость передачи локальной беспроводной сети

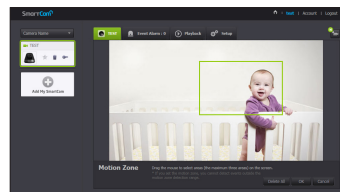
Имя профиля	Разрешение	Частота кадров	Рекомендуемая пропускная способность
Низкоскоростная сеть	VGA	10 кадр/с	0,7 Мбит/с
Среднескоростная сеть	HD (720p)	15 кадр/с	1,5 Мбит/с
Высокоскоростная сеть	Full HD (1080P)	30 кадр/с	3,5 Мбит/с



- Что такое режим ретрансляции?  
Если состояние сети неустойчиво, камера не может создать нормальное двукоточное соединение, поэтому устанавливается соединение в режиме ретрансляции.
- Режим ретрансляции - это дополнительная функция, при которой видео с камеры передается на сервер Samsung, а затем ретранслируется на компьютер пользователя.
- Если у вас проблемное соединение с камерой, зайдите на страницу "http://www.samsungsmartcam.com", перейдите на страницу поддержки и обратитесь к материалу "Устранение неисправностей" на ней.
- Рекомендуется одновременно использовать только один браузер.
- Видео в режиме ночного видения обеспечивает различную видимость в зависимости от расстояния между камерой и объектом.
- Число пользователей, одновременно получающих доступ к одной камере, может изменяться в зависимости от скорости пропускания маршрутизатора Wi-Fi.

### ❖ Настройка зоны обнаружения движения

- 1) Щелкните значок <  >.
- 2) Перетащите его по экрану, устанавливая зону обнаружения.

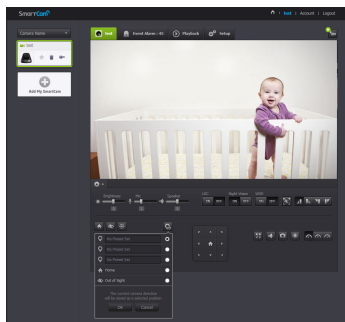



- 3) Нажмите <OK>.  
Если требуется удалить зону, нажмите <Delete All>.



- Для того чтобы использовать зону обнаружения движения, функция <Motion Detection> должна быть активирована.
- Можно установить до 3 зон обнаружения движения.

## ❖ Настройка предустановки



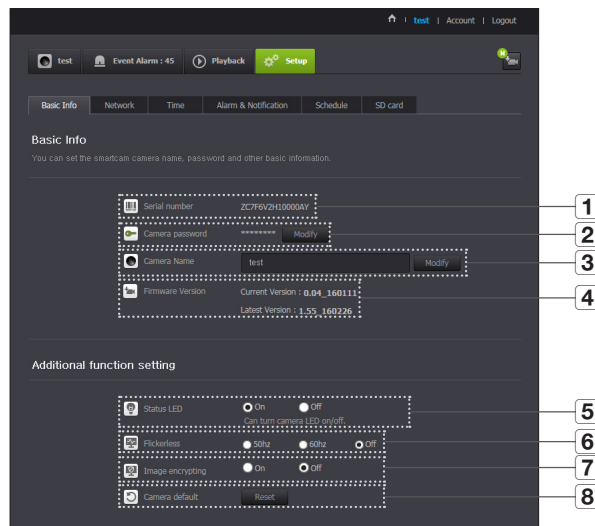
- 1) Нажмите значок  >.
- 2) Нажимая кнопки со стрелкой для передвижения экрана, отрегулируйте положение камеры в предназначенное для перемещения на желаемый экран.
- 3) Введите имя предустановки и нажмите <OK>. Положение для отображения в данный момент сохранится как предустановка.
- 4) Выберите пункт меню Исходное/Вне видимости, и, нажимая кнопки со стрелкой для передвижения экрана, отрегулируйте направление обзора камеры для перемещения на желаемый экран.
- 5) Нажмите <OK>. Положение для отображения в данный момент сохранится как Исходное/Вне видимости. Для сохранения ранее выполненных настроек нажмите <Cancel>.



- Для удаления сохраненной предустановки нажмите значок  > на списке предустановок.

## Setup

### Basic Info



Пункт	Описание
1 Serial number	Можно подтвердить серийный номер.
2 Camera password	Нажав <Modify>, можно изменить пароль камеры. Введите текущий пароль и новый пароль камеры.
3 Camera Name	Нажав <Modify>, можно изменить имя камеры.
4 Firmware Version	Можно проверить текущую версию и самую последнюю имеющуюся версию ПО для вашей камеры.
5 Status LED	Можно включить/отключить светодиод на камере. <ul style="list-style-type: none"> <li>Когда питание будет вновь подключено, светодиод будет светиться.</li> </ul>
6 Flickerless	Можно снизить дрожание на экране, возникающее из-за несоответствия частоты ближайшего источника освещения. <ul style="list-style-type: none"> <li>Если при работе вне помещения используется функция защиты от мерцаний (в освещенном окружении), может происходить насыщение изображения.</li> </ul>
7 Image encrypting	Передаваемое изображение шифруется. <ul style="list-style-type: none"> <li>Если включено шифрование изображения, это может повлиять на характеристики передачи изображений.</li> </ul>
8 Camera default	Для инициализации установки всех настроек камеры отличными от сетевых настроек нажмите кнопку <Reset>. <ul style="list-style-type: none"> <li>Для того чтобы сбросить камеру в заводские настройки по умолчанию, нажмите кнопку [RESET] на камере.</li> </ul>

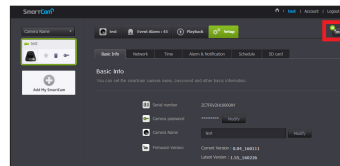


- При изменении пароля камеры произойдет выход из системы и переход к странице ввода пароля камеры.
- Храните пароль камеры в безопасном месте, поскольку он используется для просмотра прямого видео с камеры или для изменения настроек отображения.

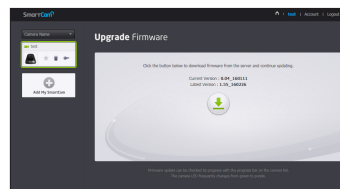
## ❖ Обновление внутреннего ПО

Если текущее ПО не является самой последней версией, обновите его. Если используется последняя версия, то обновление внутреннего ПО не будет активироваться.

- 1) Нажмите <Firmware>.



- 2) Для обновления внутреннего ПО щелкните по значку < >.



- 3) Когда обновление внутреннего ПО завершится, камера будет перезагружена.



- Длительность обновления внутреннего ПО зависит от размера файла с ПО и скорости соединения по сети.
  - При выполнении обновления внутреннего ПО светодиод камеры мигает пурпурным цветом.
- !
- Во время обновления внутреннего ПО камеры не отключайте ее питание и соединение с Интернетом. Система может быть повреждена.

## Network

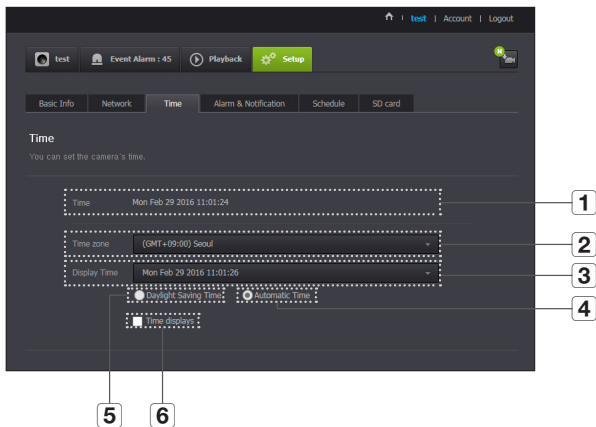


Пункт	Описание
1 <b>Список точек доступа (AP)</b>	Отобразится список имеющихся точек доступа. Выберите нужную из списка.
2 <b>Пароль точки доступа</b>	Доступ к сети можно получить, введя пароль, заданный для беспроводного маршрутизатора.
3 <b>Скрытый SSID</b>	Выберите другую сеть Wi-Fi, введите ее SSID, используемый тип безопасности и пароль беспроводной сети, заданный в настройках маршрутизатора.



- Если выбрана незащищенная точка доступа, можно просто войти в сеть, не вводя специальный пароль.
- Если соединение с беспроводной сетью не устанавливается, проверьте, правильно ли введен пароль беспроводного маршрутизатора.
- Если требуется дополнительная информация относительно маршрутизатора или беспроводного соединения, обратитесь к руководству по маршрутизатору или свяжитесь с его производителем.

## Time



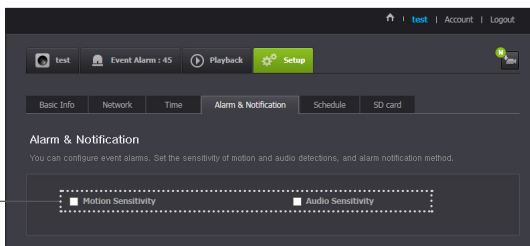
- Время будет автоматически синхронизироваться по сетевому протоколу службы времени (NTP). Для этого необходимо соединение с интернетом.
- Для получения точной настройки времени требуется правильно задать часовой пояс.
- Без подключения к интернету отображаемое время может быть неточным.

Пункт	Описание
1 Time	Подтверждается время камеры.
2 Time Zone	Выбирается регион.
3 Display Time	Выбирается формат отображения времени, заданного при настройке.
4 Automatic Time	Время камеры устанавливается автоматически.
5 Daylight Saving Time	Установите флажок для этой опции, если вы живете в стране или регионе, где применяется переход на летнее/зимнее время.
6 Time displays	Отображение времени на экране прямого видео.



## Alarm & Notification

В камере имеется возможность отправлять уведомления о событии, когда обнаружено движение или звук.



Пункт	Описание
1 Тревожное уведомление	<p>Можно задать сигнализацию по движению или звуку. Также можно установить уровень чувствительности. Чем чувствительность выше, тем точнее обнаруживаются события движения или звука.</p> <ul style="list-style-type: none"><li>■ Если требуется при наступлении события посылать извещения через электронную почту Gmail, сначала нужно войти в учетную запись Google.</li><li>■ Установите флажок Обнаружение движения/звука, и автоматическое слежение будет отключено.</li></ul>

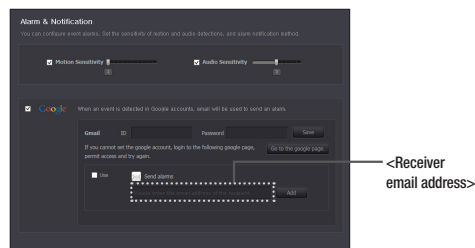


- В следующих случаях обнаружение базовых событий и движения может не происходить должным образом.
  - Цвет или яркость объекта сливаются с фоном.
  - Несколько передвижений происходят произвольно вследствие изменения зоны, отображаемой видеокамерой, или по другим причинам.
  - Неподвижный объект продолжает движение в одном и том же положении.
  - Объект скрывается позади других объектов.
  - Два или более объектов перекрываются либо один объект делится на несколько частей.
  - Движущийся объект приблизился к камере.

## Уведомление по <Gmail>

Извещение о событии пересылается через электронную почту Gmail.

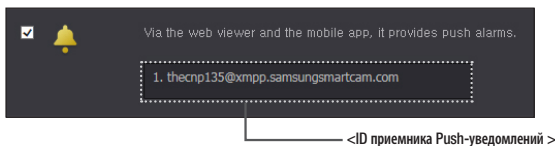
1. Выбор Google.
2. Введите свой адрес Gmail и пароль.
3. Выберите <Use> для "Посылать уведомления".
4. Введите свой адрес электронной почты для приема уведомлений и нажмите <Add>. Теперь полный адрес электронной почты для приема будет показан в списке. Если требуется зарегистрировать более одного адреса электронной почты, можно просто повторять эту же процедуру.
5. Нажмите <Save>.



- Если ID/пароль вашей почты Google сохранены, достаточно установить флажок "Посылать извещения".
- Если адрес электронной почты введен неправильно, извещения о событиях пересылаться не будут.
- Даже если введен правильный ID учетной записи Google, если появляется окно подтверждения ID/пароля, нажмите <Go to the google page> и проверьте учетную запись Google.

## Тревожное push-уведомление

Для пользователей, чьи камеры зарегистрированы, через веб-приложение и мобильное приложение, предоставляется кнопочная сигнализация.

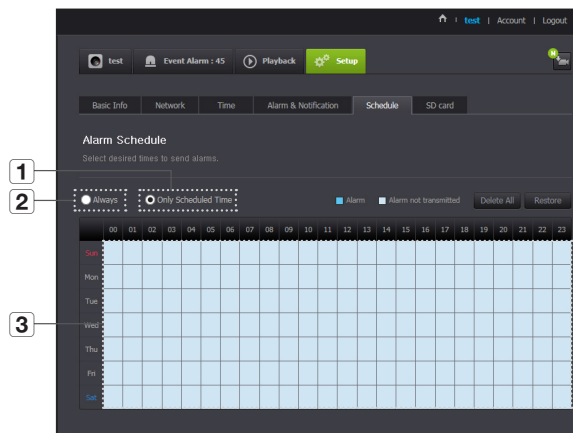


- В списке push-уведомлений отображается список ID пользователей, которые зарегистрировали камеры. Когда происходит тревожное событие, веб-сайт отправляет push-уведомления на все смартфоны.
- Если  заблокировано, push-уведомления не предоставляются, даже если камера выдает тревожный сигнал.
- Если включена SD-карта памяти и Тревожная сигнализация, выдаваемый тревожный сигнал сохраняется на SD-карте памяти.

## Schedule

### Alarm Schedule

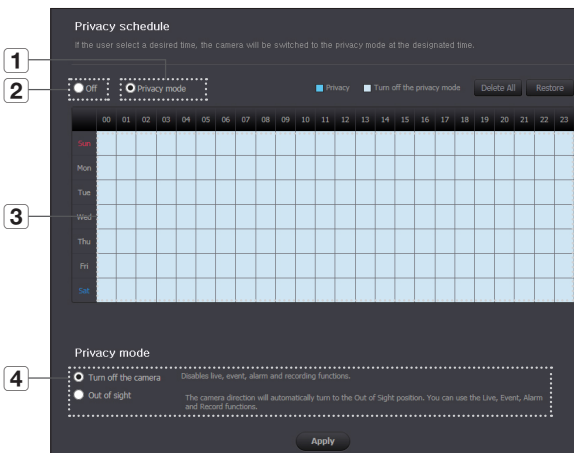
Если пользователь назначает желаемый день и время, сигнализация будет отправляться только в назначенное время.



Пункт	Описание
1 Only Scheduled Time	Функция тревожной сигнализации действует только во время или день, выбранные пользователем.
2 Always	Функция тревожной сигнализации работает всегда.
3 Настройки времени обнаружения движения	Для того чтобы настроить время активации в часах, перетащите его мышью или нажмите День/Время Пример: Если выбрано 00, события генерируются в период с 00:00 по 00:59.

## Privacy schedule

Когда пользователь выбирает день и время, камера переключается в режим приватности только в установленное время.



Пункт	Описание
1 Privacy mode	Режим приватности активируется только в установленное время установленного дня.
2 Off	Расписание приватности блокируется.
3 Настройки времени активации	Для того чтобы настроить время активации режима приватности в часах, перетащите его мышью или нажмите День/Время. Пример: Если выбрано 00, расписание приватности активируется в период с 00:00 по 00:59.

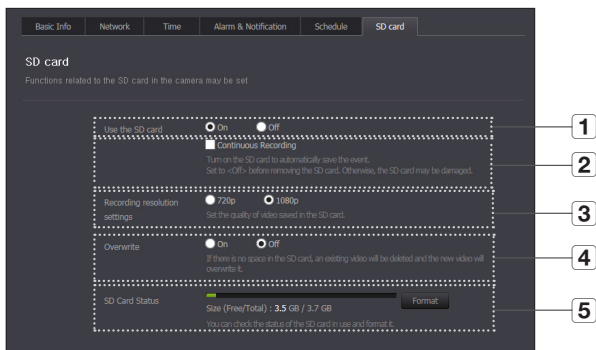
Пункт	Описание	
4 Выбор режима приватности	Turn off the camera	Когда камера находится в режиме приватности функции наблюдения и записи не работают.
	Out of sight	Камера поворачивается в установленном направлении. <ul style="list-style-type: none"> <li>Можно использовать функции прямого видео, обнаружения событий и записи.</li> <li>Если функция Вне видимости включена, автоматическое слежение блокируется.</li> </ul>



- Если войти в экран прямого видео и временно заблокировать режим приватности, расписание приватности автоматически активируется в следующий час.
- Если временной пояс отличается от установленного для режима приватности, камера перемещается в исходное положение, а все настройки действуют нормально.

## SD card

Когда происходит событие, оно сохраняется на SD-карте.



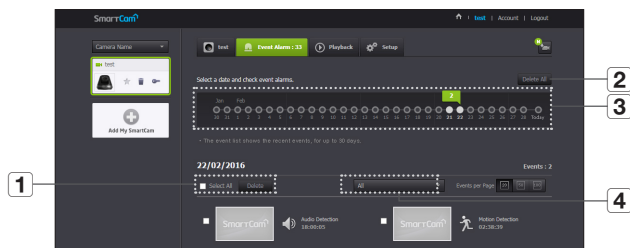
Пункт	Описание
1 Use the SD card	Если установлено обнаружение движения/звука, то видео будет автоматически сохраняться на SD-карте.
2 Continuous Recording	Видео сохраняется без прерывания на события, которые могут произойти.
3 Recording resolution settings	Устанавливается разрешение изображений, сохраняющихся на SD-карте памяти.
4 Overwrite	<p>Если емкости SD-карты недостаточно, начинается перезапись поверх самых старых данных.</p> <ul style="list-style-type: none"> <li>Если место, оставшееся для сохранения, меньше 10% общего объема, или опция перезаписи старых данных установлена в положение &lt;Off&gt;, в верхней части окна сигнализации отображается предупредительное сообщение.</li> </ul>
5 SD Card Status	Проверка оставшегося места на SD-карте и удаление всех данных.



- Перед изъятием карты памяти microSD отключите питание камеры или переведите ее в состояние <Off>. Если этого не сделать, данные с камеры на карте памяти microSD могут быть повреждены.
- Имейте в виду, что при установке в камеру карты памяти microSD, использовавшейся для других целей, возможно удаление ее содержимого.
- Для данной камеры рекомендуются следующие карты памяти microSD. Производитель: Sandisk, Transcend. Класс 6 или выше, тип MLC.
- Поддерживаются карты памяти microSD с макс. емкостью 128 Гб и файловой системой FAT32.
- Рекомендуется пользоваться картой памяти microSD после ее форматирования. Регулярное форматирование карты памяти способствует продлению срока ее службы.

# Event Alarm

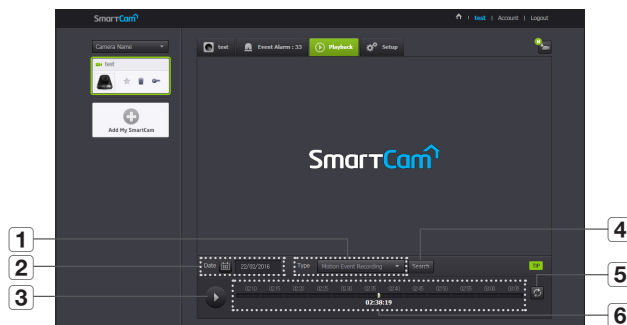
Можно отметить произошедшие события для следующего.



Пункт	Описание
1	Удалить по датам
2	Delete All
3	Отобразить события
4	Упорядочить по типам

# Playback

Можно воспроизвести видео, записанное на SD-карте.

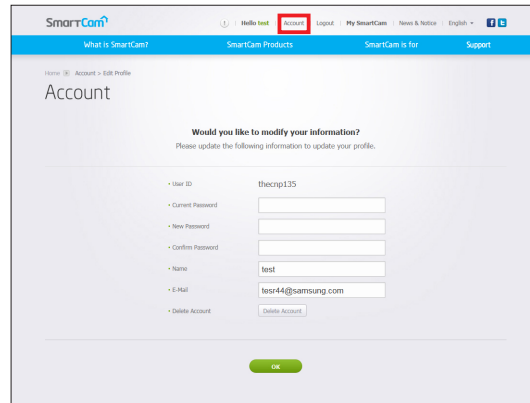


Пункт	Описание
1	Type
2	Date
3	Воспроизведение/ Пауза
4	Поиск
5	Обновить
6	Временная шкала

# Информация



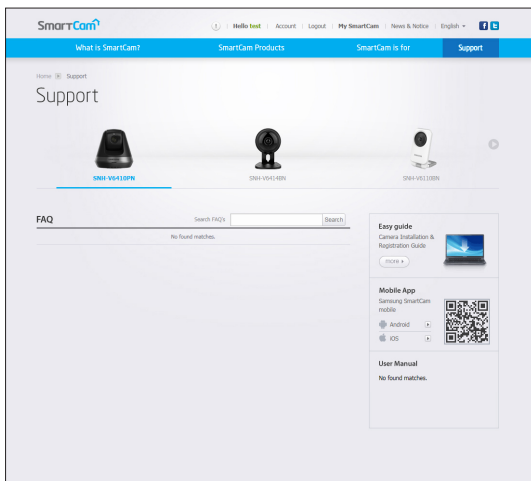
## Моя учетная запись



- Если требуется изменить информацию участника, нажмите <Account>. Выберите пункт (пароль или адрес электронной почты) и введите свою информацию.

## Support

Можно загрузить мобильное приложение Samsung SmartCam и руководство пользователя.



# ПРИЛОЖЕНИЕ

# 04

<b>Технические характеристики</b>	<b>28</b>
Технические характеристики	28
Внешний вид изделия (камера)	30
Внешний вид изделия (кронштейн)	30
<b>Поиск и устранение неисправностей</b>	<b>31</b>

## Технические характеристики

### Технические характеристики

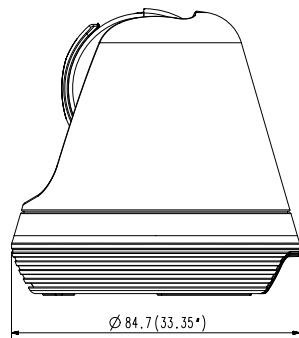
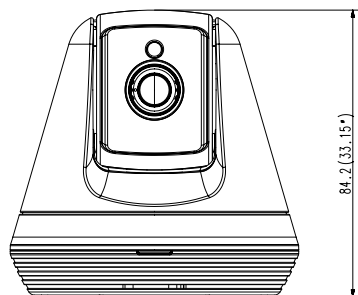
Пункт	Описание
ОС	Linux
Разрешение	1920x1080, 1280x720, 640x360
Макс. частота кадров	1920x1080 30 кадр/с
Формат сжатия видео	H.264
Потоковая производительность	Многопоточная работа (до 4 профилей)
Угол обзора (Глуб./Верт./Гориз.)	96.1° / 43.4° / 80.9°
Параметр низкой освещенности	0,3 люкс (в цвете), 0 люкс (Ч/Б)
Диапазон панорамирования	350° (-175°~175°)
Диапазон наклона	100° (-25°~75°)
Предустановка	5 шт.
Автослежение	Вкл/Выкл.
Функция расширенного динамического диапазона (WDR)	HDR
День/ночь	Функция True Day/Night (Авто)
Ночное видение	Инфракрасный светодиод, 5 м



Пункт	Описание
Цифровое увеличение	4x(Mobile) 10x(web)
Поворот/Зеркальное отображение	Поддержка
Обнаружение движения	Поддержка
Обнаружение звука	Поддержка
Вход-выход аудио	Встроенные микрофон и динамик
Формат сжатия аудио	G.711 u-law
Коммуникация аудио	2-х сторонний голосовой канал (встроенный микрофон и динамик), полудуплекс
Слот для карт памяти	Слот для карты памяти SDXC (до 128 Гб)
Запись и воспроизведение	Запись по событию, запись вручную, непрерывная запись, удаленное воспроизведение
Ethernet	-
Беспроводная сеть	Wi-Fi 802.11 b/g/n (однодиапазонная)
Прямое Wi-Fi	Поддерживается (кнопка)
Безопасность	Проверка подлинности данных для входа HTTPS (SSL) Выборочная проверка подлинности данных для входа
Макс. число пользователей, имеющих доступ	2 пользователей в режиме Unicast
Рабочая температура/влажность	Напряжение постоянного тока 5 В, 0°C ~ 40°C (+32°F ~ +104°F) / Отн. влажность ниже 90 %
Защита корпуса	Для работы в помещении
Входное напряжение/ток	5 В/1,4 А
Потребляемая мощность	Не более 7 Вт
Индикация	1 светодиодом (питание, состояние, связь)

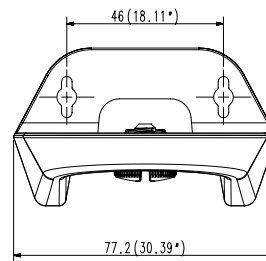
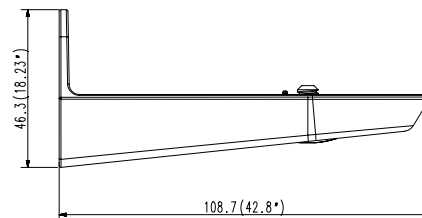
Пункт	Описание
Цвет	Черный (темно-серый)
Размеры (DxH)	85 x 84 mm
Вес	155 г

Внешний вид изделия (камера)



Внешний вид изделия (кронштейн)

ед. изм.: мм (дюйм)



# Поиск и устранение неисправностей

Если вы столкнулись с проблемами в системе, для максимально быстрого и простого их устранения обратитесь к таблице ниже. Следуйте указаниям, приведенным далее:

Проблема	Действия
Я забыл свой ID/пароль	<ul style="list-style-type: none"> <li>- Перейдите на страницу "Вход в систему → Forgot your ID/Password?", и введите зарегистрированный адрес электронной почты, по которому мы отправим ваш пользовательский ID и/или новый пароль. В зависимости от политики почтового сервера это сообщение может попасть в спам. Рекомендуется после входа в систему изменить временно предоставленный пароль.</li> </ul>
Камера не подключается к беспроводному маршрутизатору.	<ul style="list-style-type: none"> <li>- Если светодиод индикации беспроводного интернета в камере гаснет слишком часто, это значит, что место установки камеры не оптимально для беспроводной коммуникации. В таком случае переместите камеру ближе к беспроводному маршрутизатору и вновь попытайтесь установить соединение.</li> <li>- Проверьте пароль для беспроводного маршрутизатора и вновь попытайтесь установить соединение.</li> </ul>
После входа в систему я не могу зарегистрировать камеру.	<ul style="list-style-type: none"> <li>- Проверьте, соответствует ли введенный серийный номер этикетке на камере.</li> <li>- Введите правильный пароль для зарегистрированной камеры и снова попытайтесь зарегистрировать камеру.</li> <li>- Проверьте светодиод камеры и удостоверьтесь, что он горит желтым или светло-зеленым.</li> <li>- Если после этого по-прежнему невозможно зарегистрировать камеру, сбросьте ее до заводских настроек и повторите попытку. (Для того чтобы сбросить камеру в заводские настройки по умолчанию, нажмите и удерживайте кнопку сброса на камере в течение 10 секунд. После сброса в заводские настройки камера перезагрузится.)</li> </ul>

Проблема	Действия
Видео с камеры временами пропадает.	<ul style="list-style-type: none"> <li>- Видео с камеры может задерживаться на время задержки по сети. Проверьте, возможна ли надлежащая связь с Интернетом в том месте, где установлена камера.</li> </ul>
Не выводится звук с видео.	<ul style="list-style-type: none"> <li>- Щелкните по значку "Звук" на странице воспроизведения видео или проверьте, включен ли звук в приложении для смартфона.</li> <li>- Некоторые интернет-провайдеры не поддерживают вывод аудио в режиме ретрансляции.</li> </ul>
Я забыл пароль своей камеры.	<ul style="list-style-type: none"> <li>- Необходимо создать новый пароль камеры.</li> <li>- Для того чтобы сбросить камеру в заводские настройки по умолчанию, нажмите и удерживайте кнопку сброса на камере не менее 10 секунд.</li> <li>- После возврата к заводским настройкам, когда вы получите доступ к камере, можно сбросить пароль камеры.</li> </ul>
Я хотел бы изменить свой пароль и/или адрес электронной почты.	<ul style="list-style-type: none"> <li>- После входа в систему нажмите &lt;Account&gt;. Выберите пункт (пароль или адрес электронной почты) и введите свои данные.</li> </ul>
Камера будет подключена в режиме ретрансляции.	<ul style="list-style-type: none"> <li>- Проверьте настройку UPnP маршрутизатора.</li> <li>- Рекомендуется использовать скорость отдачи в сеть 700Kbps/c или выше.</li> <li>- В зависимости от политики вашего провайдера услуг, можно получать доступ в режиме ретрансляции.</li> </ul>



Компания Samsung заботится об окружающей среде и прилагает усилия для ее сохранения на всех этапах производства и предоставляет потребителям экологически безопасную продукцию. Знак Eco демонстрирует цель компании Samsung по созданию экологически безопасной продукции и указывает на соответствие изделия директиве EC RoHS.



## Правильная утилизация данного устройства

(Утилизация электрического и электронного оборудования)

(Действует во всех странах Европейского Союза и других странах Европы, принявших систему разделения отходов)

Подобная маркировка на изделии, принадлежностях или в руководстве к нему предупреждает, что по истечении срока службы изделие или электронные принадлежности для него (например, зарядное устройство, наушники, кабель USB) не следует выбрасывать вместе с другим бытовым мусором. Чтобы избежать вредного воздействия на окружающую среду или на здоровье человека от неконтролируемой утилизации отходов, следует отделять маркированные подобным образом изделия от другого мусора для соответствующей переработки и повторного использования в качестве сырья.

За подробной информацией о месте и способе экологически безопасной утилизации бытовым потребителям следует обращаться к продавцу данного изделия или в органы местного самоуправления.

Промышленным потребителям необходимо обратиться к поставщику, чтобы уточнить сроки и условия договора купли-продажи. Подобные изделия и электронные принадлежности не следует утилизировать вместе с другими производственными отходами.

# EAC

Подлежит использованию по назначению  
в нормальных условиях  
Срок службы : 7 лет.



## СЕТЬ ПРОДАЖ

---

### HEAD OFFICE

6, Pangyo-ro 319beon-gil, Bundang-gu, Seongnam-si, Gyeonggi-do, 463-400 Rep. of KOREA

Tel : +82-70-7147-8753, 8764 Fax : +82-31-8018-3740

[www.samsungsecurity.com](http://www.samsungsecurity.com)

### SAMSUNG TECHWIN AMERICA Inc.

100 Challenger Rd. Suite 700 Ridgefield Park, NJ 07660

Customer support : +1-877-349-3149

[www.samsungsv.com](http://www.samsungsv.com)

### SAMSUNG TECHWIN EUROPE LTD.

Samsung House, 1000 Hillswood Drive, Hillswood Business Park Chertsey,

Surrey, UNITED KINGDOM KT16 OPS

Customer support : 00800-8010-8022

[www.samsungsecurehome.eu](http://www.samsungsecurehome.eu)

---